

Groupe de travail à l'ÉPI'SOL de St Denis (93)

Les animatrices de l'A.N.D.E.S. ont mis en place un groupe de travail avec la toute jeune équipe de l'épicerie Épi'Sol de St Denis qui a ouvert ses portes au début de l'année. L'objectif pour la responsable de l'épicerie et les bénévoles était de faire connaissance et d'installer la confiance afin de créer une cohésion d'équipe, de valoriser et stimuler leur engagement, ainsi que d'identifier les savoir-faire, les envies et capacités de chacun. Ce fut également l'occasion d'organiser le travail de l'équipe et d'en co-construire les règles.

Différents exercices ont permis une présentation dynamique ou imagée des participants et de discerner ce que chacun avait envie d'apporter dans l'équipe.

Un exercice sous forme ludique (marche les yeux fermés) a eu pour but d'instaurer la confiance en l'autre afin de construire des choses ensemble. Puis s'en est suivi un moment d'échange sous forme de brainstorming : qu'est-ce qu'être bénévole et pourquoi s'engager, et plus précisément dans une épicerie du Secours Islamique, qu'ai-je envie d'apporter, quelles sont mes attentes, mes idées... Chacun a pu s'exprimer et de fait s'est induit un début d'organisation.

M. Guider, responsable des projets au sein du Secours Islamiste est intervenu



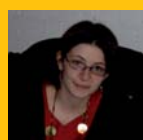
© Aymeric WARMÉ-JANVILLE 2008

pour rappeler les actions du SIF et les grandes lignes du projet de l'épicerie. Ce fut également l'occasion d'une lecture commune de la charte afin de poser le fonctionnement de l'épicerie et d'aborder les limites du bénévolat. Il était important de faire la différence entre charte et règle de vie : la charte vient de l'institution, elle porte les valeurs de l'association. Elle pose le cadre et n'est pas négociable. On y adhère ou pas. Les règles de vie de l'équipe sont au contraire co-construites par ses membres et dépendent des individualités qui la composent. Elles permettent au groupe de poser les modalités de son fonctionnement (répartition des tâches, planning hebdomadaire, cahier de caisse, liste de présence des bénévoles). Des animations collectives ont été proposées (atelier cuisine ou artistique, bibliothèque). Différents cas pratiques ont été imaginés afin de pouvoir prévoir quelle réponse y apporter.

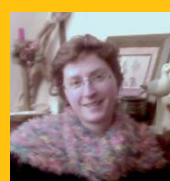
À la suite de ce travail, un groupe mensuel de discussion a été mis en place pour permettre au projet de l'épicerie d'évoluer.

Pour mettre en place ce type de travail avec votre nouvelle équipe, contactez Véronique BLANCHOT, responsable pôle animation de l'A.N.D.E.S. : veronique.blanchot@epiceries-solidaires.org

"De nouvelles têtes à l'A.N.D.E.S." Sont venues rejoindre l'équipe :



Marie BIGOT,
Animatrice réseau,
plus particulièrement en charge
de la région Ile-de-France



Elodie BELLEMIN,
Directrice adjointe

Accès à la lecture : le petit journal Vite Lu

L'association Lilavie peut proposer, deux fois par semaine, aux épiceries sociales ou solidaires qui le souhaitent, une feuille de chou intitulée Vite Lu, qui résume en une page recto-verso l'actualité nationale et internationale, illustrée de quelques dessins humoristiques et rédigée avec des mots simples et des phrases courtes, pour faciliter la lecture et la compréhension par un public peu enclin à la lecture.

Le tarif proposé est de 40€ par an pour une épicerie qui télécharge l'exemplaire type mis à disposition chaque mardi et jeudi et ensuite l'imprime autant de fois qu'elle veut.

Vous pouvez contacter Lilavie au :
15,16 quai Gambetta - 53000 Laval - Tél. : 02 43 53 18 34
Un exemplaire de démonstration du petit journal Vite Lu est téléchargeable sur leur site internet : <http://www.lilavie.fr>



Petit rappel pour adhérer

> Connectez-vous sur le blog public de l'A.N.D.E.S. à la page suivante : <http://epiceries-solidaires.viabloga.com/news/comment-adherer-a-l-a-n-d-e-s>

> Téléchargez la charte, le questionnaire sur le fonctionnement de votre épicerie et le formulaire d'accord de collecte d'infos

> Remplissez, signez les documents. Joignez le règlement de votre cotisation et renvoyez le tout à l'A.N.D.E.S.



JOURNAL TRIMESTRIEL DISTRIBUÉ GRATUITEMENT

Président de l'A.N.D.E.S. : Jérôme Bonaldi.
Directeur : Guillaume Bapst.

Le conseil d'administration :

11 membres issus d'horizons différents (dont trois responsables d'épiceries, un consultant en politique de la ville, une psychologue, un médecin, un chargé de mission emploi, un agriculteur, une journaliste juridique).

Relation presse : Marie-Claude Jonquoy-Michalon

Comité de rédaction : Guillaume Bapst, Isabelle Clep, Cécile Bouillot, Delphine Duprat, Véronique Blanchot.

Nous travaillons également en étroite collaboration avec les salariés et bénévoles des épiceries, des travailleurs sociaux, des élus.

Association Nationale de Développement des Épiceries Solidaires

7, rue de Domrémy - 75013 Paris
Pôle direction : 01.44.24.09.30
Pôle logistique : 01.44.24.05.10
Pôle animation : 01.44.24.09.50
Pôle communication : 06.82.84.75.64
Fax : 01 43 36 11 41

www.epiceries-solidaires.org
Blog : <http://epiceries-solidaires.viabloga.com>
Email : infos@epiceries-solidaires.org

www.abi.fr



La route des

ÉPICERIES

Publication réalisée grâce au soutien de la DGAS (Ministère de la cohésion sociale)

Mai 2008 n°5

Toute l'info du réseau des épiceries solidaires



FOCUS SUR UNE ÉPICERIE SOLIDAIRE

Rezé, Loire-Atlantique – Au P'tit Plus des actions autour de la parentalité



L'épicerie sociale de Rezé, ouverte en février 2001 et portée par la municipalité, est installée dans un vrai magasin, une ancienne droguerie, avec une longue vitrine au décor variant avec les saisons. Mais quand vous poussez la porte, vous avez le choix : à droite la partie épicerie proprement dit, avec tous les étals de produits, à gauche un vaste espace ouvert et clair, lieu de partage, autour d'une grande table et comprenant un coin jeu pour les plus jeunes.

Ici, on ne vient pas seulement faire ses courses : différentes actions sont proposées qui sont « matière à échanger ensemble » déclare Claire SALOMON, la responsable de cette épicerie. Constatant qu'une majorité des clients étaient des mamans élevant seules leurs enfants, l'équipe a mis en place différentes activités autour du thème de la parentalité et de la difficulté d'être maman seule, afin de valoriser cette relation. Il y a des ateliers de bricolage, de cuisine (l'épicerie va bientôt accueillir la Compagnie des Gourmands), moments privilégiés en famille où les parents sont accompagnés lors d'actions simples et concrètes avec leurs enfants.

Par exemple, chaque été, une sortie loisirs (en partenariat avec la CAF) emmène tout le monde en promenade en prenant les transports en commun, montrant ainsi que c'est facile de sortir en famille. Un jeu-concours va être organisé avec devinettes et loto-images, sur les relations parents-enfants, l'occasion étant encore une fois de susciter un échange entre l'équipe de l'épicerie et les parents afin de les soutenir dans leur rôle. Avec une assistante sociale de secteur, des temps de paroles ont été mis en place pour les mamans, afin de les aider à faire ressortir des côtés positifs dans une relation souvent conflictuelle avec leur enfant (réflexions à partir de la photo de son enfant ou du choix de son prénom par exemple). Chaque action est ainsi conçue comme un support à l'échange et aux discussions, permettant à l'épicerie de jouer véritablement son rôle de « lieu pour des liens ».

Pour contacter l'épicerie :

Au P'tit Plus - 32, rue Victor Fortin - 44400 Rezé
Tél : 02 28 00 00 67
Responsable de l'épicerie : Claire SALOMON

DANS CE NUMÉRO

À l'épicerie sociale de Rezé, des actions autour de la parentalité **p1**

« Évaluation Hirsch » de l'impact de la mise à disposition de F&L à destination d'une population fragilisée et ayant recours à l'aide alimentaire **p2**

Les fruits et légumes du projet Rungis, c'est parti **p2**

« 3 questions à » : Sophie FOURCHY, de la Fondation Internationale Carrefour **p3**

Atelier « cohésion d'équipe » à l'épicerie Épi'Sol de St Denis **p4**

Aide à la lecture : Petit journal « Vite Lu » **p4**

Nouvelles têtes à l'A.N.D.E.S. **p4**

Nouveaux n°s de téléphone **p4**



Évaluation de l'impact de la mise à disposition de fruits et légumes

à destination d'une population fragilisée et ayant recours à l'aide alimentaire



L'A.N.D.E.S. a répondu à un appel à projet du Haut Commissariat aux solidarités actives (dirigé par Martin HIRSCH et lancé lors du Grenelle de l'insertion), ayant pour objectif de permettre à des collectivités locales, des associations, des opérateurs publics ou privés et à des équipes de recherche, de mettre en œuvre des protocoles d'expérimentations sociales dont les enseignements pourront venir nourrir la réflexion collective sur les moyens de lutter contre la pauvreté et les inégalités sociales. Les actions entreprises doivent pouvoir être rigoureusement évaluées et reproductibles.

Dans ce cadre, il nous a ainsi semblé pertinent d'accompagner le Projet Rungis (mise à disposition de fruits et légumes frais chez les personnes ayant recours à l'aide alimentaire par l'intermédiaire des 5 têtes de réseaux nationaux) d'une évaluation permettant de :

- déterminer si cette mise à disposition se traduit par un accroissement de la consommation de ces deux groupes d'aliments reconnus comme des facteurs clés de santé ;
- apprécier l'impact de cette consommation sur certaines dimensions de l'acte alimentaire en rapport avec les problématiques d'insertion ;
- identifier les conditions à mettre en place (actions d'accompagnement, facteurs facilitants, freins à lever) pour accroître l'efficacité de tels dispositifs d'approvisionnements en fruits et légumes frais (dans une perspective d'extension à tout le territoire national).

Pour cela, deux chercheurs ont accepté de nous accompagner dans cette évaluation, en proposant d'y apporter leur analyse scientifique :

- Eric BIRLOUEZ, Ingénieur Agronome et Sociologue, consultant indépendant, membre du Conseil Scientifique d'APRIFEL (Agence pour la Recherche et l'Information sur les Fruits et les Légumes frais). Il enseigne également la Sociologie des comportements alimentaires et l'Histoire de l'alimentation au sein de plusieurs Ecoles d'ingénieurs et Universités, en France et à l'étranger (Chine, Roumanie, Liban...). Il est l'auteur de plusieurs ouvrages ou contributions à des ouvrages collectifs sur le thème de l'alimentation.
- Inès BIRLOUEZ-ARAGON, Ingénieur Agronome et Docteur en biochimie. Elle est enseignante et chercheur en nutrition et chimie de la nutrition à AgroParisTech (anciennement Institut National Agronomique Paris-Grignon). Elle est coordinatrice scientifique du programme de recherche européen ICARE.

Avec leur aide, nous allons devoir répondre à plusieurs questions :

1- Est-ce que la mise à disposition des fruits et légumes a un impact sur l'achat de ces derniers ?

Pour cela, 2 groupes d'observation vont être mis en place, avec ou sans mise à disposition de fruits et légumes, chacun incluant 2 systèmes d'aide alimentaire : les épiceries solidaires et des structures de distribution de colis. Environ 600 personnes seront interrogées.

2- Est-ce que les actions d'accompagnement autour des fruits et légumes entraînent une augmentation de la consommation de ces derniers ?

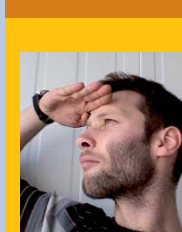
Ces actions d'accompagnement auront lieu dans les épiceries solidaires, là encore avec deux groupes d'observation, l'un ayant la mise à disposition de fruits et légumes, l'autre non. Pourront être évalués les impacts d'ateliers cuisine fruits et légumes mis en place avec l'aide de notre diététicienne, mais aussi de distribution de dépliants sur l'alimentation, ou de dégustations proposées.

L'impact de la préparation culinaire et de la consommation de ces produits sur certaines dimensions en rapport étroit avec les problématiques d'insertion sera également observé, quant au renforcement des liens familiaux et sociaux (via la préparation puis le partage des repas, la transmission parents-enfants, etc), l'acquisition de compétences pratiques, la valorisation personnelle et le renforcement de l'estime de soi, la restauration de repères, la prise en mains (maîtrise) de son alimentation et de sa santé.

Ce projet d'évaluation se déroulera durant le second semestre 2008, sur les régions Rhône-Alpes et Ile-de-France et recevra l'appui de la Délégation Interministérielle à l'Innovation, à l'Expérimentation Sociale et à l'Économie Sociale (DIESES).

Pour plus de renseignements, vous pouvez joindre Cécile BOUILLLOT, responsable de ce projet : cecile.bouillot@epiceries-solidaires.org

Nouveaux arrivants A.N.D.E.S.



Clovis RATHAUX,

Encadrant technique du chantier d'insertion A.N.D.E.S. Rungis



Emilie CROGUENEC,

Accompagnatrice socio-professionnelle des salariés en insertion, A.N.D.E.S. Rungis

"Les fruits et légumes d'A.N.D.E.S. Rungis, ça roule !"

La première livraison de fruits et légumes frais a eu lieu le mardi 15 avril, dont 500kg à l'épicerie PACTE des Hauts-de--Seine.

Fondation Internationale Carrefour

« 3 questions à Sophie Fourchy, responsable de la Fondation »



> Quelle différence

entre la Fondation Internationale et le groupe Carrefour ?

Parlons plutôt de « complémentarité » d'action...

Créée en 2000, la Fondation Internationale Carrefour traduit le choix du groupe Carrefour d'assumer sa « Responsabilité Sociale d'Entreprise ». La Fondation a pour mission de contribuer à l'échelle internationale au développement social et économique de diverses régions du monde, en respectant les valeurs de transparence, d'éthique, de progrès, de responsabilité et de solidarité du groupe Carrefour. Son action est centrée sur deux domaines, correspondant aux compétences de l'entreprise et de ses collaborateurs : l'aide humanitaire par l'aide d'urgence et la reconstruction,

la lutte contre l'exclusion par nos métiers (distribution, logistique...) En dotant la Fondation d'un budget de 4,57 million d'euros par an, le groupe Carrefour s'engage au travers de sa Fondation Internationale à répondre à trois objectifs :

- soutenir des actions exemplaires et reproductibles ;
- apporter une aide efficace aux résultats mesurables ;
- favoriser l'émergence de projets pérennes autosuffisants.

À ce jour, la Fondation Internationale Carrefour a coordonné plus de deux cent actions dans le monde.

> Pourquoi avoir choisi de soutenir l'A.N.D.E.S.

et en quoi la Fondation s'est reconnue dans ses valeurs ?



Je vous le disais, la Fondation poursuit trois objectifs auxquels l'A.N.D.E.S. apporte des réponses. Son activité mérite d'être appuyée afin d'aider à son déploiement au niveau national et international. Son action est concrète et ses résultats prouvent que des milliers de familles trouvent, par le biais des épiceries solidaires une chaleur humaine et un coup de pouce financier à leurs difficultés. Tout le sens de notre soutien se situe là... Favoriser l'émergence de ce projet utile, pour assurer sa pérennité et son autosuffisance.

Par ailleurs, la Fondation Internationale Carrefour finance depuis sa création, par la réhabilitation des bâtiments et l'équipement des boutiques, les épiceries solidaires de l'association PACTE, « Pour Agir Contre Toute Exclusion », créée à l'initiative des salariés du Groupe. Conjointement les structures de mécénat de Carrefour dans chaque pays d'implantation apportent une aide matérielle et logistique au fonctionnement des boutiques.

À l'identique des épiceries solidaires du réseau A.N.D.E.S. auquel elle vient d'adhérer, PACTE propose un ensemble de produits de consommation courante : épicerie, boissons (à l'exception de l'alcool), produits frais et surgelés, produits d'entretien et d'hygiène, vendus à 20 % du prix pratiqué en hypermarché mais étiquetés au prix de référence magasins afin que les clients puissent garder la notion des prix courants.

Le but principal de PACTE est de couvrir à bas prix les besoins élémentaires des familles démunies pour leur permettre d'améliorer

leurs conditions de vie et avoir la possibilité de trouver leur autonomie financière dans un court terme. Elle propose également des services annexes tels que soutien scolaire et activités culturelles et sportives pour les enfants, aide à la formation et à la recherche d'emploi, création d'emplois de services (repassage, retouches,...) et accompagnement de personnes sous tutelles, handicapés ou en difficulté, dans la gestion de leurs achats alimentaires et leur budget familial avec le soutien des organismes spécialisés.

Il existe aujourd'hui 6 épiceries sociales PACTE en France, à Levallois-Perret (92), Mondeville (14), Lens, Bully-les-Mines et Hénin-Beaumont (62) et Lille (59) ; cinq en Belgique et une en Grèce.

Depuis 2006, la Fondation Internationale Carrefour a fait le choix d'aller plus loin dans sa démarche et appuie l'aide au développement des "épiceries sociales" en apportant une aide financière et logistique pour l'approvisionnement du réseau A.N.D.E.S.

> Sous quelle forme

apportez-vous votre aide à l'A.N.D.E.S. ?

Le projet prévoit de mettre en place une logistique d'approvisionnement national à Rungis en Ile-de-France, afin de distribuer aux familles démunies les produits collectés auprès des entreprises privées et de l'Union Européenne.

En finançant dans un premier temps l'étude de faisabilité du projet de développement, la Fondation soutient maintenant le « passage à l'acte » d'A.N.D.E.S. à qui a été confié en 2008 par l'État, la mise en place d'un dispositif expérimental d'approvisionnement des épiceries par le biais d'une relation commerciale directe entre les différentes enseignes et des industriels de la filière agroalimentaire. En expérimentant des nouvelles formes d'approvisionnement des épiceries solidaires sur 5 régions françaises (Paris Ile-de-France,

Rhône-Alpes, Aquitaine - Midi-Pyrénées, Picardie Nord - Pas-de-Calais et Pays de la Loire) ce programme permettra dans un premier temps, d'approvisionner chaque épicerie parmi un choix de 150 produits, en fonction du nombre d'usagers ayant accès à la structure.

En Ile-de-France, la logistique sera directement assurée par l'A.N.D.E.S. qui approvisionnera également l'épicerie PACTE de Levallois-Perret tandis que dans la région Picardie Nord-Pas-de-Calais, l'association Pacte62, devrait prendre le relais afin de distribuer à toutes les épiceries du réseau A.N.D.E.S. les produits de consommation courante.

> Pour l'Ile-de-France, n'hésitez pas à passer vos commandes auprès d'Arnaud LANGLAIS : arnaud.langlais@epiceries-solidaires.org.

> Pour plus de renseignements, vous pouvez joindre directement le chantier d'insertion A.N.D.E.S. sur le MIN de Rungis : tél 01 46 86 81 40.